

國立臺北大學 107 學年度日間學士班暨進修學士班轉學生招生考試試題

系 別：財政學系日間學士班暨進修學士班 3 年級

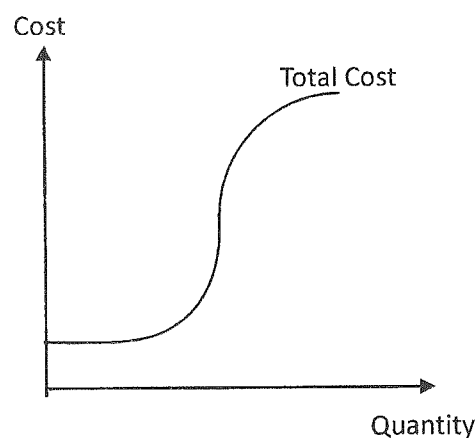
科 目：個體及總體經濟學

第 1 頁 共 2 頁

可 不可使用計算機

一、請判斷並解釋下列陳述為真(True)、假(False)、或不確定(Uncertain)。沒有提供解釋者，答案將不予計分(每題 4 分，共 16 分)

- (a) 若政府對房地產課稅，且房地產市場的需求相較於供給有彈性，若法定納稅人為買方，則最終稅負將較多由買方負擔。
- (b) 因為短期內某些生產要素無法變動，故短期生產的平均成本應小於長期平均成本。
- (c) 下列圖形顯示某廠商的總成本曲線，依此曲線我們可知在生產量較少時，該生產呈現範疇經濟(economies of scope)，而生產量較多時，則呈現範疇不經濟。



- (d) 在獨占市場下，若獨占者可以實施完全差別取價，則所有的消費者剩餘將移轉至廠商，且相較於完全競爭市場，不會有效率的損失。

二、以下為簡答題，中英文作答皆可

1. 若物品 A 的需求可以下列函數表示：

$$Q = 45 - 2P + 1P_b + 0.3Y$$

其中  $Q$  代表此物品 A 的需求， $P$  代表物品 A 每單位價格， $P_b$  代表另一物品 B 每單位的價錢，而  $Y$  代表消費者平均收入。(共 13 分)

- (a) 請找出物品 A 下列三類的需求彈性：price elasticity of demand, income elasticity of demand, cross price elasticity of demand
- (b) 根據(a)的結果，請問若物品 A 此時漲價 3%，需求會如何改變？賣物品 A 的總收入會增加或減少？
- (c) 根據(a)的結果，請問物品 A 是正常財或劣等財？請解釋。
- (d) 根據(a)的結果，請問物品 A 與物品 B 是互補品或替代品？請解釋。

試題隨卷繳交

接背面

# 國立臺北大學 107 學年度日間學士班暨進修學士班轉學生招生考試試題

系 別：財政學系日間學士班暨進修學士班 3 年級

科 目：個體及總體經濟學

第 2 頁 共 2 頁

可 不可使用計算機

2. 某紡織廠的生產函數為： $q = 25\sqrt{KL}$ ，其中 $q$ 為織布的生產量， $K$ 為紡布機數量， $L$ 為勞工數。若每單位工資為 2 元( $w = \$2$ )，機器每單位使用費為 8 元( $v = \$8$ )。(共 10 分)
- (a) 若想生產 450 個單元的織布，在現有工資及機器使用費下，該紡織廠應使用多少勞工與紡布機？
- (b) 成本函數為產量與總成本間的關係，請找出該紡織廠的成本函數(Cost function)。
3. 假設此市場上所販售之商品皆為齊質商品 (homogeneous goods)，且廠商生產無固定成本，而邊際成本則為每單位 4 元。若市場需求可以此式表示： $Q = 32 - 2P$ ，其中 $Q$ 代表市場需求， $P$ 則代表市場價格，請依市場結構回答下列問題：(共 11 分)
- (a) 若此市場有眾多廠商，且每一廠商對市場價格無影響力，此市場均衡時的價格、產量、及廠商可得的總利潤分別為何？
- (b) 若此市場被單一廠商獨占，此時市場價格、產量、及此廠商可得的利潤分別為何？
- (c) 若此市場僅有兩廠商，兩家廠商在單期競爭中同時選擇本身的產量。此時市場價格、總產量、及總利潤分別為何？

### 三、改錯題(每題 4 分，共 20 分)

1. The real exchange rate is the price of one currency in terms of another.
2. If the expected inflation rate is unchanged, a fall in the natural rate of unemployment would shift the short-run Phillips curve to the left and shift the long-run Phillips curve to the right.
3. A variable that tends to move at the same time as aggregate economic activity is called an acyclical variable.
4. Suppose velocity is constant at 4, real output is 10, and the price level is 2. From this initial situation, the government increases the nominal money supply to 6. If velocity and output remain unchanged, the price level will increase 10%.
5. If a small open economy has a current account balance of zero, a rise in the world real interest rate would cause net borrowing from abroad.

### 四、申論題(每題 10 分，共 30 分)

1. 試以 IS-LM 模型分析在古典學派的理論下，短期政府支出增加對一開放經濟體產出、利率、物價、匯率及出口的影響。
2. 試以 IS-LM 模型分析在凱因斯學派的理論下，緊縮性的貨幣政策對一封閉經濟體產出、利率及物價的影響。
3. 試以 Solow 模型分析人口成長率上升對一封閉經濟體在長期穩定下的經濟成長率會有何影響。

試題隨卷繳交